



Wytyczne dot. zrównoważonego rozwoju dla użytkowników budynków biurowych

Przewodnik dla najemców

Generali Real Estate

Grudzień 2023 r.

Wstęp

Wytyczne dot. zrównoważonego rozwoju dla użytkowników

Generali Real Estate (GRE) stara się ograniczyć negatywny wpływ budynków, za które odpowiada i pozytywnie wpływać na poprawę stanu środowiska społecznego i naturalnego.

Zbudowanie niskoemisyjnego świata będzie możliwe wyłącznie z Państwa pomocą. Tylko dzięki współpracy uda nam się osiągnąć cel w zakresie zerowych emisji netto.

Wspieramy transformację w kierunku bardziej zrównoważonego rozwoju gospodarki i społeczeństwa, podejmując decyzje dotyczące zarządzania budynkami na podstawie jasnych zasad, takich jak:

- ograniczenie globalnego ocieplenia i rozwój strategii w zakresie adaptacji do zmian klimatu
- ograniczenie zużycia zasobów naturalnych
- zapobieganie zanieczyszczeniom i ochrona bioróżnorodności ¹

Mamy nadzieję, że zaczerpną Państwo z niniejszych wytycznych pomysły na włączenie zrównoważonego rozwoju w codzienne praktyki korzystne dla Państwa życia, działalności, pracowników i środowiska.

Wiele działań opisanych w niniejszym dokumencie daje szybkie korzyści przy małych nakładach lub w ogóle bezkosztowo, które mogą przynieść wymierne obniżenie kosztów operacyjnych, zmniejszyć negatywny wpływ na środowisko i poprawić zadowolenie i dobre samopoczucie personelu/użytkowników budynku.

Wyruszymy w tę podróż wspólnie!

¹ <https://www.generalirealestate.com/Sustainability/Group-commitment/>



Dokument ten zawiera proste strategie poprawy praktyk w zakresie zrównoważonego rozwoju w Państwa budynkach.

Zmiany klimatyczne: budowanie odporności środowiskowej

Dążenie do dekarbonizacji

Nasze zobowiązanie

Aby ograniczyć skutki globalnego ocieplenia, Generali Real Estate przyjmuje jasne zasady podejmowania decyzji w zakresie zarządzania naszymi budynkami, takie jak:

- rozwój strategii w zakresie adaptacji do zmian klimatu
- ograniczenie zużycia zasobów naturalnych i emisji zanieczyszczeń
- zapobieganie utracie bioróżnorodności i jej ochrona.

Dołączyliśmy do grupy NET-ZERO Asset Owner Alliance ([NZAOA](#)), zobowiązując się do stopniowej dekarbonizacji portfela aktywów w celu osiągnięcia neutralności węglowej do 2050 r. i określenia konkretnych celów dla branży nieruchomości w tym zakresie. Wybrany portfel będzie w średnim ujęciu zgodny ze ścieżkami dekarbonizacji według modelu CRREM, zakładającymi ograniczenie globalnego ocieplenia do 1,5°C.

Co możemy zrobić wspólnie?

Niniejsze wytyczne zawierają strategie poprawy warunków w miejscach pracy pod kątem zrównoważonego rozwoju. Zarówno właściciele, jak i użytkownicy budynków odgrywają ważną rolę w powstrzymaniu zmian klimatu oraz istotnym zmniejszeniu emisji dwutlenku węgla, do których zobowiązany jest cały sektor budowlany. Niniejsze wytyczne stanowią również okazję do komunikacji z nami i udzielenia wzajemnego wsparcia.



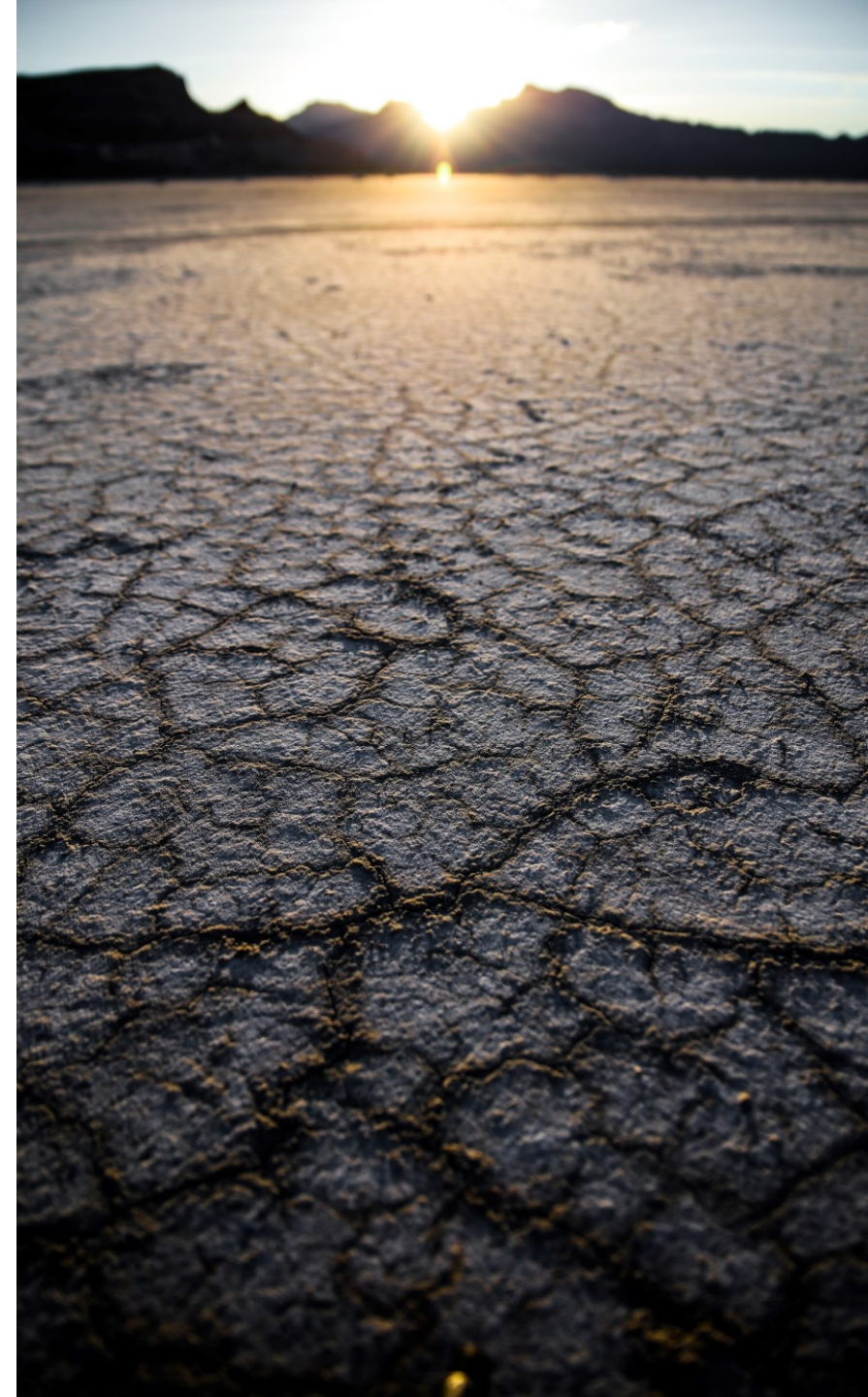
Spis treści

Struktura i treść dokumentu

W wytycznych dotyczących zrównoważonego rozwoju dla użytkowników omówiono następujące zagadnienia:

- Energia i woda: efektywność operacyjna
- Odpady: Unikaj, Używaj ponownie i Utylizuj („Reduce, Reuse and Recycle”)
- Odpowiedzialne zamówienia
- Zdrowie, dobre samopoczucie, komfort i produktywność
- Zdrowe podróżowanie o znikomym wpływie na środowisko
- Zaangażowanie społeczne

Dla każdego z powyższych obszarów określono działania i strategie mające na celu poprawę efektywności i ograniczenie kosztów mediów, które wymieniono w dwóch sekcjach: *Co robi GRE* oraz *Co Państwo mogą zrobić*.



Energia i woda: efektywność operacyjna

Efektywne zarządzanie zasobami i obniżenie kosztów operacyjnych



Zużycie energii i wody oraz wprowadzenie monitoringu

Co robi GRE

- GRE monitoruje zużycie energii i wody w częściach wspólnych oraz gromadzi dane najemców w tym zakresie ze wszystkich nieruchomości.
- GRE planuje przeprowadzać audyty energetyczne wszystkich nieruchomości o dużym zużyciu energii.

Co Państwo mogą zrobić:

- Być liderem! Poznając zasady dotyczące ograniczeń zużycia energii i wody, świadome podążanie za trendami i najlepszymi praktykami w zakresie potencjalnych oszczędności, instalując inteligentne liczniki. Prosimy o kontakt, aby dowiedzieć się więcej.
- **Zainstalowanie systemów inteligentnych liczników** gazu i prądu, aby obniżyć koszty energii. Można również rozważyć montaż inteligentnego wodomierza.
- **Przestrzeganie harmonogramów konserwacji urządzeń**, aby mieć pewność, że Państwa urządzenia działają w sposób efektywny. Pomoże to utrzymać efektywność energetyczną, higienę i ograniczyć liczbę awarii oraz obniżyć koszty bieżące.
- Jeśli w przypadku Państwa nieruchomości, samodzielnie zarządzacie licznikami, udostępnijcie nam Państwo swoje dane dotyczące zużycia wody i energii, **podpisując klauzulę „zielonego najmu”**

Energia i woda: efektywność operacyjna

Efektywne zarządzanie zasobami i obniżenie kosztów operacyjnych



Zyski operacyjne

Co robi GRE:

- GRE uwzględnia w projektach deweloperskich instalację systemów sterowania umożliwiającymi elastyczne zarządzanie i oszczędność zasobów.

Co Państwo mogą zrobić:

- **Wyłączanie sprzętów biurowych.** Należy się upewnić, że ich ustawienia są dostosowane do godzin pracy i że sprzęty biurowe są wyłączone w nocy, w weekendy i dni świąteczne. Ograniczanie korzystania z funkcji czuwania w urządzeniach.
- Sprawdzenie i **dostosowanie kluczowych parametrów systemów.** Można je ustawić i zmodyfikować pod kątem sezonowego charakteru działalności, czasu największego zużycia i efektywności energetycznej.
- **Dostosowanie oświetlenia** do rzeczywistych potrzeb i korzystanie z bezpłatnego światła dziennego. Naturalne oświetlenie jest bezpłatne i może Państwu umożliwić wyłączenie lub przyciemnienie sztucznego oświetlenia w ciągu dnia.
- **Korzystanie z oświetlenia punktowego.** Jeżeli nie ma konieczności oświetlenia całego pomieszczenia, wystarczy oświetlić obszar, w którym Państwo pracują. Efektywność energetyczna budynku wyniesie 50-70% zwykłego zużycia.
- Przeanalizowanie **taryf „zielonej energii”,** aby obniżyć koszty energii, a jednocześnie zmniejszyć ślad węglowy i emisję zanieczyszczeń.
- Zmniejszenie zużycie wody. **Należy odciąć dopływ wody do nieużywanych części** obiektu, aby zapobiec utracie wody z powodu wycieków lub miejsc niemonitorowanego jej wykorzystania



Energia i woda: efektywność operacyjna

Efektywne zarządzanie zasobami i obniżenie kosztów operacyjnych



Efektywny sprzęt

Co robi GRE

- W ramach projektów deweloperskich GRE przewiduje instalację najefektywniejszych systemów energetycznych i wodnych, a w przypadku przebudowy — wymienia armaturę na najefektywniejsze alternatywy (np. krany o niskim przepływie wody, dwuobjętościowe systemy spłukiwania wody w toaletach).

Co Państwo mogą zrobić:

- **Wyłączanie sprzętu, kiedy nie jest używany.** Można rozważyć instalację wyłącznika czasowego, za pomocą którego można zaprogramować godziny działania systemu ogrzewania i chłodzenia w biurze.
- Zainwestować w **urządzenia efektywne energetycznie.** Wybierać te oznaczone jako efektywne energetycznie (etykieta energetyczna > A+) i rozważyć korzystanie z produktów z oznaczeniem Energy Star (<https://www.energystar.gov/products>).
- **Oświetlenie.** Wymiana świetlówek na żarówki LED (ang. *light-emitting diode*) może istotnie zmniejszyć zużycie energii.
- Można rozważyć montaż **czujników światła i ruchu** w celu kontroli przyciemniania lub wyłączenia oświetlenia. Jest to szczególnie przydatne w rzadko użytkowanych miejscach, w których przebywa się krótko.
- **Montaż perlatorów** na kranach może ograniczyć przepływ wody nawet do 60% i zmniejszyć jej zużycie w Państwa biurze.
- W przypadku terenu na zewnątrz budynku będącego w zarządzie najemcy— należy korzystać z optymalnych ilości **wody do nawadniania, korzystać z systemów nawadniania kropelkowego** tam, gdzie to możliwe. W ten sposób można z łatwością ograniczyć zużycie wody o 50-70% bez szkody dla krajobrazu.



Energia i woda: efektywność operacyjna

Efektywne zarządzanie zasobami i obniżenie kosztów operacyjnych



Świadomość klimatyczna i udostępnianie informacji

Co robi GRE

- GRE promuje świadomość na temat praktyk w zakresie oszczędzania energii i wody wśród pracowników i klientów w ramach działań wewnętrznych, przeprowadzając wewnętrzne szkolenia poświęcone kwestiom środowiskowym i zamieszczając informacje na oficjalnej stronie internetowej.

Co Państwo mogą zrobić:

- Stosowanie oznaczeń i [udostępnianie pracownikom i użytkownikom budynku materiałów edukacyjnych w zakresie dobrych praktyk](#), korzyści oraz wskazówek w zakresie praktyk oszczędzania energii (np. wyłączania monitorów, światła, drukarek) W internecie dostępnych jest wiele darmowych informacji — zachęcamy do ich sprawdzenia! Mogą Państwo również wysyłać [do pracowników cotygodniowe](#) lub comiesięczne newslettery zawierające ekologiczne porady i wskazówki, fakty na temat środowiska, zużycia energii, oszczędzania wody oraz informacje o trendach wdrażanych w spółkę.
- Tworzenie [środowiskowych grup roboczych](#) w celu dzielenia się pomysłami i nagłaśniania organizowanych przez Państwa inicjatyw.
- Zorganizowanie [konkursu na oszczędzanie energii](#), aby zachęcić pracowników do ograniczenia jej zużycia. Nagrodą może być karta podarunkowa lub płatna godzina wolnego czasu raz w miesiącu dla pracownika, który poddaje najwięcej odpadów recyklingowi, zużywa najmniej energii lub najmniej papieru do drukarki.



Odpady: Unikaj, Używaj ponownie i Utylizuj

Zachowanie i ochrona ograniczonych zasobów przyrody



Plan gospodarki odpadami i recyklingu

Co robi GRE

- W budynkach zajmowanych przez wielu najemców, z monitorowanymi częściami wspólnymi, GRE planuje przeprowadzać audyty strumieni odpadów w celu ustalenia poziomu produkcji odpadów i wskaźnika ich przekierowania do ponownego wykorzystania.

Co Państwo mogą zrobić:

- Upewnić się, że dysponują Państwo odpowiednimi [warunkami do recyklingu odpadów](#), na przykład odpowiednimi pojemnikami na papier, szkło, resztki żywności; oraz możliwością recyklingu kartridżów do drukarek, baterii i sprzętu elektronicznego
- Mogą Państwo obniżyć koszty i zmniejszyć ilość odpadów, rozważając, czy dany artykuł posiada wartość na rynku wtórnym lub może zostać przeznaczony na cele dobroczynne.



Alternatywy dla jednorazowych produktów

Co robi GRE

- W ramach nowych projektów deweloperskich GRE wspiera działania dotyczące ograniczenia zakupów wody w jednorazowych butelkach plastikowych.

Co Państwo mogą zrobić:

- Korzystanie z [przedmiotów wielokrotnego użytku](#) (np. kubków, sztućców, talerzy, toreb) lub materiałów biodegradowalnych
- Wybieranie naprawy urządzeń zamiast ich utylizacji



Odpady: Unikaj, Używaj ponownie i Utylizuj

Zachowanie i ochrona ograniczonych zasobów przyrody



Zaangażowanie i świadomość ekologiczna

Co robi GRE

- Spółka GRE określiła wytyczne dotyczące zrównoważonego projektowania, dążąc do minimalizacji odpadów i maksymalizacji ponownego wykorzystania i recyklingu materiałów przy wszystkich realizowanych przez siebie projektach.

Co Państwo mogą zrobić:

- Wyznaczenie **celu w zakresie recyklingu** i monitorowanie postępów w jego realizacji. Zaangażowanie zespołów, organizując drobną rywalizację czy konkurs!
- Opracowanie **programów zaangażowania** oraz szkolenia pracowników i użytkowników budynku w celu zwiększenia świadomości ekologicznej i lepszego zrozumienia znaczenia segregowania i recyklingu odpadów.
- Zapewnienie dokładnego i wyraźnego oznakowania pojemników na odpady w celu poprawy zrozumienia strumieni frakcji odpadów i ograniczenia zanieczyszczeń w ramach recyklingu.

Odpowiedzialne zamówienia

Promowanie gospodarki o obiegu zamkniętym, ograniczenie negatywnego wpływu na środowisko i aspekty społeczne w procesie zamówień



Zrównoważone wykorzystanie materiałów i wybór dostawców

Co robi GRE

- Aby ograniczyć nasz ogólny negatywny wpływ na środowisko, GRE przestrzega Polityki Zamówień Grupy Generali w odniesieniu do części wspólnych pod kontrolą zarządcy budynku. Ta polityka w zakresie zrównoważonego rozwoju ma zastosowanie zarówno do bieżących materiałów eksploatacyjnych (papieru, tonerów, baterii...), jak i wyrobów trwałych (lamp, sprzętu biurowego...)

Co Państwo mogą zrobić:

- Zapytanie dostawców o przedstawienie ich procedur odpowiedzialnego zarządzania, na przykład prosząc o polityki BHP i ewidencję działań, pytając, czy dostawca posiada system zarządzania środowiskowego lub międzynarodowy certyfikat zgodny ze standardami dobrych praktyk (ISO14001).
- Zamawianie nietoksycznych towarów z zielonym certyfikatem w celu poprawy jakości powietrza we wnętrzach. Dotyczy to wszystkich towarów — mebli, elektroniki, papieru, środków czystości i produktów sanitarnych.
- Szukanie produktów z oznaczeniem ekologicznym, np. Green Seal, EU Ecolabel, Ecologo, Greenguard, FSC, PEFC, certyfikatem ISO20400, Rainforest Alliance (<http://www.ecolabelindex.com/ecolabels>)



Odpowiedzialne zamówienia

Promowanie gospodarki o obiegu zamkniętym, ograniczenie negatywnego wpływu na środowisko i aspekty społeczne w procesie zamówień



Efektywność wykorzystania zasobów

Co robi GRE

- Oto kilka wskazówek zwiększania stopnia zrównoważenia produktów z Polityki Zamówień Grupy Generali:
 - wysoka zawartość materiałów z recyklingu (np. > 50% papieru z recyklingu)
 - łatwość ponownego wykorzystania/recyklingu (np. „projekt z możliwością demontażu”)
 - możliwość leasingu / „zakup jako usługa” (np. w przypadku mebli)
- GRE starannie dobiera dostawców usług (w tym sprzętania, utylizacji odpadów i ogólnej konserwacji technicznej) do swoich budynków i poświęca dużo uwagi temu, jaki wpływ na aspekty środowiskowe mają zarówno umowy, jak i ich zakres.

Co Państwo mogą zrobić:

- Zwiększanie **żywności i wartości zasobów**. Rozważając potrzeby biznesowego zakupu nowych artykułów poprzez przyjęcie podejścia opartego na gospodarce w obiegu zamkniętym, w tym zdolności do naprawy i opcji utylizacji po zakończeniu okresu użytkowania.
- Wybieranie produktów zapakowanych w mniejszą ilość materiałów opakowaniowych lub materiały wielokrotnego użytku.
- Zachęcamy do **korzystania z naszej polityki zrównoważonych zamówień** i dostosowania jej do Państwa potrzeb i priorytetów. Wspólnie z dostawcami ustalenie bardziej **zrównoważonych zamówień**.
- Prosimy o kontakt, aby dowiedzieć się więcej.



Zdrowie, dobre samopoczucie, komfort i produktywność

Poprawa jakości miejsc pracy dla personelu i użytkowników budynku

Co robi GRE

GRE aktywnie informuje o tym, jakie znaczenie ma zdrowie i dobre samopoczucie w jej budynkach dla umożliwienia ludziom budowania bezpieczniejszej przyszłości poprzez dbałość o ich życie i marzenia.

Co Państwo mogą zrobić:



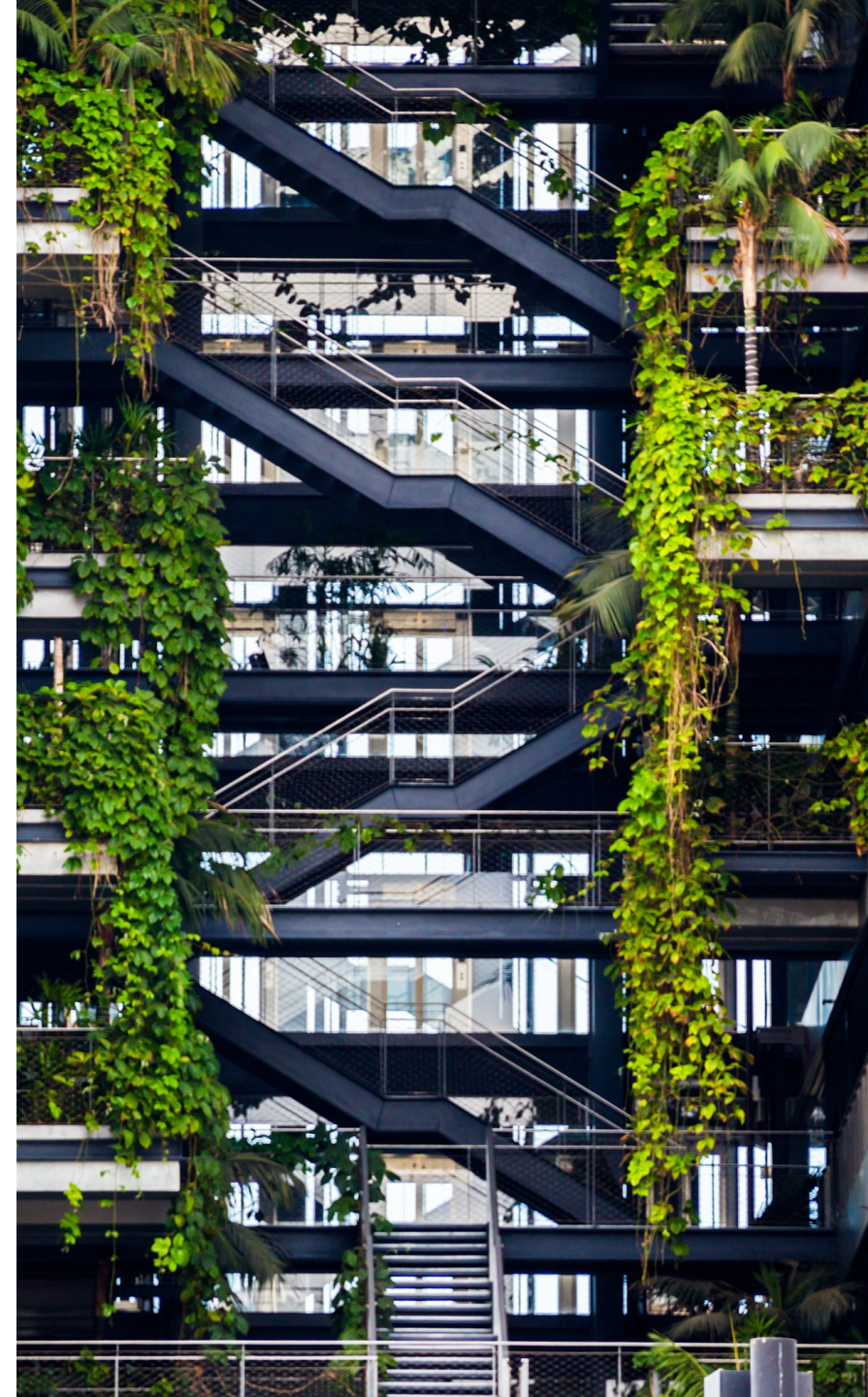
Zieleń

- Postawić rośliny w pomieszczeniach. Widok zieleni zmniejsza poziom stresu i pozytywnie wpływa na zdrowie psychiczne. Zamiast ustawienia pojedynczych roślin doniczkowych na biurkach warto rozważyć rozwiązania z zakresu architektury wnętrz z udziałem zieleni.
- Rozważyć stworzenie zielonych ścian poprzez zastosowanie np. paneli mchu i założenia wewnętrznych ogrodów, aby zapewnić przestrzeń do odpoczynku.
- Jak najlepiej wykorzystać przestrzeń na zewnątrz, zapewniając roślinność i miejsca do siedzenia na terenach należących do najemcy.



Promowanie zdrowego, aktywnego trybu życia

- Zachęcać do korzystania ze schodów i prowadzenia aktywnego trybu życia.
- Korzystanie ze schodów zamiast windy za każdym razem, gdy to możliwe, aby zwiększyć aktywność fizyczną.
- Zapewnić w biurach możliwości dostosowania stanowiska pracy (np. stosując biurka, przy których można zarówno stać, jak i siedzieć), aby wspierać możliwość elastycznej zmiany stanowiska pracy i przemieszczania się w biurze oraz sprawdzanie stanowiska pracy w celu poprawy komfortu fizycznego i spełnienia indywidualnych potrzeb.
- Organizowanie inicjatyw zachęcających do chodzenia/dojeżdżania rowerem do pracy oraz regularnych ćwiczeń.





Zdrowie, dobre samopoczucie, komfort i produktywność

Poprawa jakości miejsc pracy dla personelu i użytkowników budynku



Jakość powietrza we wnętrzu

- Przeprowadzanie corocznej oceny częstotliwości wymian powietrza, temperatur, poziomów wilgotności i zanieczyszczeń w instalacji wentylacji, aby zyskać informacje umożliwiające podjęcie działań w celu poprawy jakości powietrza. Na przykład, zarówno wentylacja, CO₂, pyły, lotne związki organiczne (VOC), jak i wilgotność mogą wpływać na produktywność i zdrowie pracowników.
- Produkty do monitorowania jakości powietrza można znaleźć na stronie internetowej RESET <https://www.reset.build/directory/monitors/type/indoor>
- Korzystanie ze środków czystości, farb i mebli o niskiej zawartości VOC



Promowanie zdrowej żywności i picia wody

- Oferowanie zdrowych posiłków na miejscu, aby wspierać rozwój dobrych nawyków żywieniowych użytkowników (np. wybór zdrowych produktów/automaty ze zdrową żywnością)
- Zapewnianie możliwości uzupełniania butelek z wodą, aby zachęcać do regularnego picia wody i ograniczać ilość odpadów z tworzyw sztucznych
- Korzystanie z materiałów edukacyjnych z informacjami o korzyściach zdrowego żywienia, ćwiczeń i picia wody.

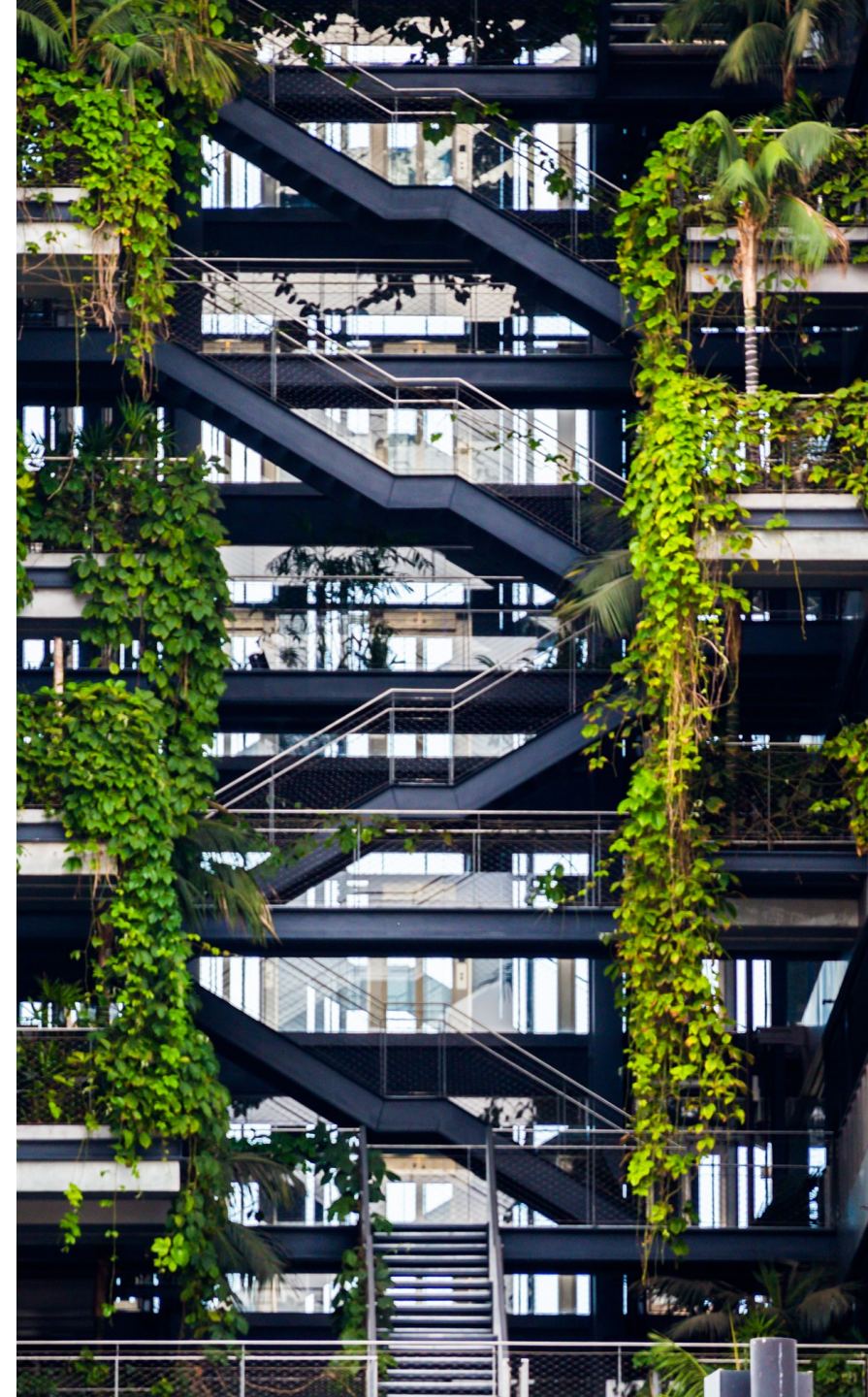
Zdrowie, dobre samopoczucie, komfort i produktywność

Poprawa jakości miejsc pracy dla personelu i użytkowników budynku



Program zdrowia i dobrego samopoczucia

- Stałe informowanie (np. na tablicy ogłoszeń) o lokalnych udogodnieniach prozdrowotnych (np. parkach, siłowniach, miejscach ze zdrową żywnością).
- Opracowanie skoordynowanego programu zdrowia i dobrego samopoczucia dla użytkowników budynku (np. sesje fitnessu/jogi, kluby książkowe, lekcje rysunku/malowania, badania lekarskie w miejscu pracy, wydarzenia zwiększające świadomość na temat zdrowia psychicznego), aby promować aktywny tryb życia oraz zaangażowanie społeczne personelu i użytkowników.



Zdrowe podróżowanie o znikomym wpływie na środowisko

Promowanie aktywności fizycznej i ograniczenie negatywnego wpływu na środowisko

Co robi GRE

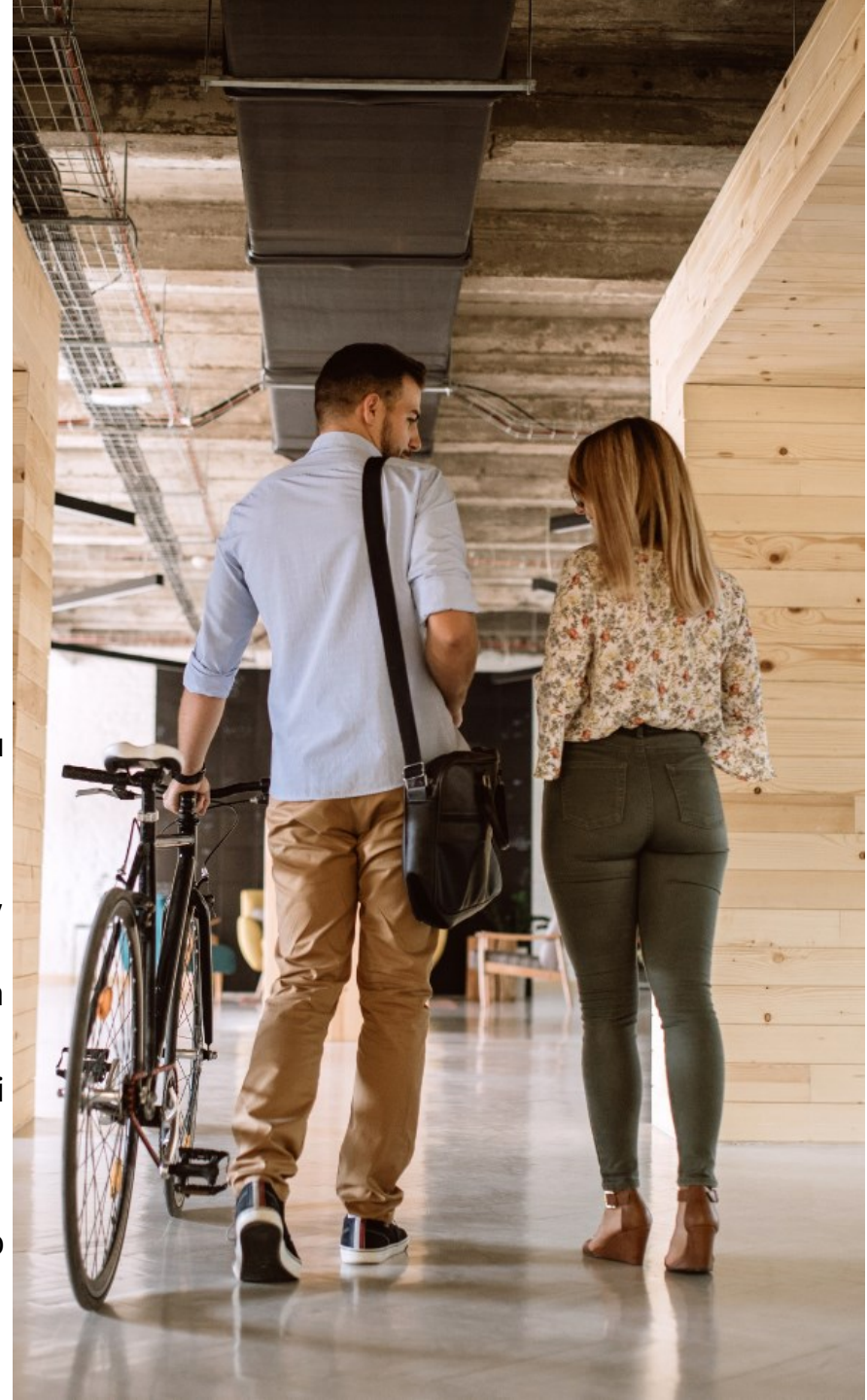
O ile to możliwe, GRE preferuje lokalizacje/budynki w pobliżu sieci transportu publicznego, tras rowerowych i pieszych oraz zapewnia stacje ładowania pojazdów elektrycznych, parkingi do car poolingu, bezpieczne stojaki na rowery i szatnie dla rowerzystów

Co Państwo mogą zrobić



Alternatywy niskoemisyjne

- Zastąpienie podróży długodystansowych telekonferencjami w celu zmniejszenia śladu węglowego firmy
- Wybieranie podróży pociągiem zamiast samolotem i rozważanie konieczności podróży
- Planowanie dostaw. Rozsądnym wyborem może być organizacja procesów zamówień, aby zapewnić ich realizację w sposób wymagający jak najmniejszej liczby dostaw.
- Zaplanowanie podróży, sprawdzając, czy istnieje dogodna ekologiczna opcja transportu w przypadku regularnie pokonywanych tras
- Ograniczenie emisji dwutlenku węgla poprzez podróżowanie pociągiem lub innymi środkami komunikacji zbiorowej
- Zamianę samochodu na elektryczny lub hybrydowy.
- Postawienie na lokalną przygodę: następnym razem, planując wyjście do miasta lub urlop, proszę rozważyć miejsce w pobliżu domu!



Zdrowe podróżowanie o znikomym wpływie na środowisko

Promowanie aktywności fizycznej i ograniczenie negatywnego wpływu na środowisko



Transport publiczny

- Dofinansowanie biletów długookresowych, aby zachęcić pracowników do korzystania z transportu zbiorowego
- Udostępnianie lokalnych informacji dla podróżnych (np. trasy autobusów, godziny odjazdu pociągów) w sieci intranet, na tablicy ogłoszeń, pocztą elektroniczną itp.
- Zachęcenie do sprawdzenia lokalnych informacji dla podróżnych (np. trasy autobusów, godziny odjazdu pociągów) w sieci intranet, na tablicy ogłoszeń, pocztą elektroniczną itp. przed decyzją o skorzystaniu z samochodu
- Zamiana środków transportu tak, aby zwiększyć udział tras pokonywanych pieszo, rowerem i transportem zbiorowym.
- Założenie lub dołączenie do platformy/kanału car-sharingu w celu efektywnego wykorzystania ich możliwości lub sprawdzenie dostępności aplikacji transportowej w Państwa lokalizacji



Ekologiczne i aktywne podróże

- Promowanie spacerów, jazdy rowerem i car-sharingu oraz korzyści z aktywnego, zrównoważonego trybu życia
- Założenie platformy/kanału car-sharingu w celu efektywnego wykorzystania ich możliwości lub sprawdzenie dostępności aplikacji transportowej w Państwa lokalizacji
- Wybieranie schodów zamiast windy
- Przeprowadzanie wśród użytkowników budynku ankiety na temat sposobów dojazdu, aby zrozumieć schematy i wymogi transportowe





Zaangażowanie społeczne

Wywieranie pozytywnego wpływu w najbliższym otoczeniu i kształtowanie poczucia celu wśród pracowników

Co robi GRE

GRE promuje inicjatywy poprawiające jakość życia w projektach deweloperskich i inwestycjach, odgrywając aktywną rolę w działaniach lokalnych społeczności poza codzienną działalnością biznesową. Do najemców jest co roku rozsyłana ankieta w celu lepszego zrozumienia ich potrzeb w zakresie ESG.

Co Państwo mogą zrobić



Zaangażowanie społeczne

- Udzielanie informacji zwrotnych w odpowiedzi na coroczną ankietę ESG; udział w ankiecie ma kluczowe znaczenie dla zrozumienia Państwa perspektywy w zakresie zrównoważonego rozwoju
- Mapowanie/zapoznanie się z obecnymi Państwa interesariuszami społeczności w celu zidentyfikowania luk w działaniach w zakresie zrównoważonego rozwoju w poszczególnych sektorach
- Analiza możliwości wspierania lokalnych dostawców produktów i usług (np. używanych mebli, dostaw żywności itp.)
- Zamieszczanie lokalnych ogłoszeń o pracę, współpraca z lokalnym biurem pośrednictwa pracy i preferowanie lokalnych kandydatów do pracy oraz praktykantów/stażystów
- Nabywanie lokalnych produktów i traktowanie preferencyjne tych, które nie wymagają transportu na duże odległości
- Mogą Państwo zacząć eliminować emisje wywołane wszystkimi działaniami i zachowaniami mającymi negatywny wpływ na środowisko i ponownie nawiązać kontakt ze środowiskiem.



Zaangażowanie społeczne

Wywieranie pozytywnego wpływu w najbliższym otoczeniu i kształtowanie poczucia celu wśród pracowników



Wspieranie działalności dobroczynnej i wolontariatu

- Sprawdzenie, jak Państwa firma lub Państwo osobiście mogą zaangażować się w działania lokalnej społeczności. Dopasowanie wsparcia do mocnych stron Państwa pracowników oraz umiejętności, które starają się rozwinąć.
- Rozważenie możliwości partnerstwa z lokalnymi grupami (np. szkołami, szpitalami, organizacjami charytatywnymi, bankami żywności) i grupami społecznymi (np. klubem młodzieżowym, szkołą, drużyną sportową, policją)
- Zarejestrowanie się na stronie oferującej możliwości wolontariatu, aby umożliwić pracownikom zarządzanie czasem poświęcanym na wolontariat
- Promowanie wśród pracowników możliwości wolontariatu związanego ze zrównoważonym rozwojem (np. Dzień Ziemi, zbieranie śmieci, sadzenie drzew, budowę uli) i działalności w organizacjach charytatywnych oraz stowarzyszeniach zajmujących się środowiskiem (np. Friends of the Earth, Greenpeace, Earthwatch, Woodland Trust, Surfers Against Sewage)
- Stwarzanie i organizowanie pracownikom możliwości przekazywania pieniędzy lub udzielania wsparcia na inne, innowacyjne sposoby (np. oddawanie krwi, lokalne inicjatywy dobroczynne itp.)
- Znajdowanie możliwości przekazywania pieniędzy lub udzielania wsparcia w najbliższej okolicy (np. oddawanie krwi, lokalne inicjatywy dobroczynne itp.)

Podsumowanie

Celem niniejszych wytycznych jest przedstawienie pomysłów na wprowadzenie zmian w Państwa budynkach/biurach, które dadzą szybkie korzyści w zakresie kosztów operacyjnych, oddziaływania na środowisko, zadowolenia i dobrego samopoczucia personelu/użytkowników budynku.

W realizacji tych kroków pomogą Państwu i Państwa firmie następujące dobre praktyki:

- Ustanowienie ambasadora i/lub grupy roboczej ds. zrównoważonego rozwoju.
- Opracowanie i wdrożenie planu działania w zakresie zrównoważonego rozwoju z wyznaczeniem konkretnych celów i procesem monitorowania ich wykonania.
- Poinformowanie pracowników/użytkowników budynku o tym planie.
- Organizacja prostego/krótkiego szkolenia i warsztatów dla pracowników/użytkowników budynku.
- Promowanie dobrych praktyk i pomysłów — wykorzystanie upominków i nagród.
- Dopasowanie planu działania w zakresie zrównoważonego rozwoju do wartości i strategii Państwa firmy.
- Integracja planu działania w zakresie zrównoważonego rozwoju z istniejącymi procedurami Państwa firmy.
- W razie potrzeby — zaangażowanie zewnętrznych specjalistów, którzy udzielą dodatkowego wsparcia.

Wyłączenie odpowiedzialności

Niniejszy raport został opracowany przez EVORA Global Limited dla Generali Real Estate w celu udzielenia najemcom nieruchomości, którymi zarządza Generali Real Estate, wytycznych dotyczących zwiększenia efektywności w zakresie zrównoważonego rozwoju. Wytyczne mają charakter dobrowolny i nie wpływają na żadne obowiązujące zobowiązania prawne lub umowne / związane z najmem.

Wytyczne zawierają łącza internetowe do potencjalnych usługodawców, którzy mogą wspomóc wdrożenie sugerowanych inicjatyw. EVORA Global Limited i Generali Real Estate nie promują usług tych firm i nie udzielają gwarancji co do wyników usług przez nie świadczonych. Zalecamy organizacjom najemców niezależną weryfikację zdolności usługodawcy do spełnienia specyficznych wymogów firmy. Wszystkie fotografie wykorzystane w niniejszym raporcie to legalne zdjęcia z banku zdjęć.

Podczas opracowywania niniejszego dokumentu zachowano należyłą staranność zawodową. Nasza praca opiera się na pewnych założeniach przyjętych w danym momencie na podstawie praktyk obowiązujących w branży i dostępnych technologii. Założenia te mogą z czasem ulec zmianom, co może mieć wpływ na wytyczne. Ponadto EVORA nie ponosi odpowiedzialności za wykorzystanie treści raportu przez strony trzecie inne niż wymieniony klient (w tym, między innymi, przez najemców nieruchomości, którymi zarządza Generali Real Estate).

© Evora Global Limited, grudzień 2021 r.