



# Guide de la durabilité des occupants

## Un guide pour les locataires

Generali Real Estate

Décembre 2023



# Introduction

## Guide de la durabilité des occupants

Generali Real Estate (GRE) s'efforce de réduire les impacts négatifs des bâtiments dont nous sommes responsables et de contribuer positivement à l'amélioration des environnements sociaux et naturels.

Ce n'est qu'avec votre aide que nous pouvons progresser vers un monde décarbonisé. Et ce n'est qu'en travaillant ensemble que nous pourrions atteindre notre objectif Net Zéro.

*Nous soutenons la transition vers une économie et une société plus durables en adoptant les principes clairs qui vont guider nos décisions dans la gestion des actifs immobiliers, tels que :*

- *la limitation du réchauffement climatique et le développement de stratégies d'adaptation au changement climatique*
- *la réduction de la consommation de ressources naturelles*
- *la prévention de la pollution et la protection de la biodiversité <sup>1</sup>*

Nous espérons que ce guide vous donnera des idées pour intégrer la durabilité dans vos pratiques quotidiennes, ce qui aura des effets bénéfiques dans votre vie, votre activité d'entreprise, pour vos employés et pour l'environnement.

Bon nombre des mesures décrites dans ce document sont des « gains rapides » à faible coût ou sans coût qui pourraient vous permettre de réaliser des économies tangibles sur vos coûts d'exploitation, de réduire les impacts environnementaux et d'augmenter les niveaux de satisfaction et de bien-être du personnel et des utilisateurs des bâtiments.

**Commençons ce voyage ensemble !**

<sup>1</sup> <https://www.generalirealestate.com/Sustainability/Group-commitment/>



Ce document propose des stratégies simples pour améliorer les pratiques de durabilité dans vos bâtiments.

# Changement climatique : le parcours de la résilience

## La voie vers la décarbonisation

### Notre engagement

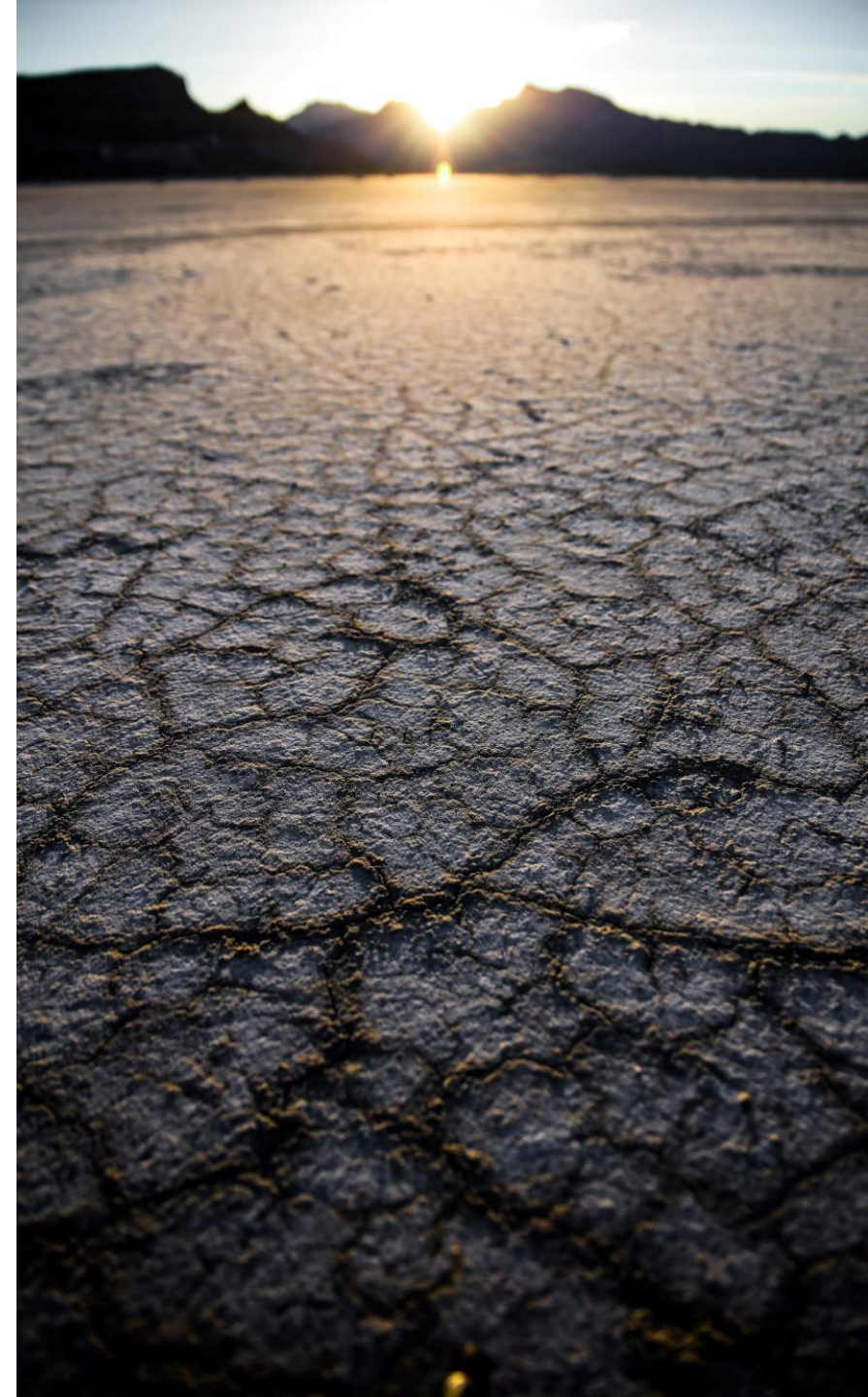
Pour limiter le réchauffement climatique, Generali Real Estate adopte des principes clairs visant à guider les décisions dans la gestion de nos bâtiments, tels que :

- l'élaboration de stratégies d'adaptation au changement climatique
- la réduction de la consommation de ressources naturelles et de la pollution
- la prévention de la pollution et la protection de la biodiversité

Nous avons rejoint l'Alliance des propriétaires d'actifs NET ZÉRO (NZAOA) qui s'engage à décarboniser graduellement le portefeuille d'actifs pour atteindre la neutralité carbone d'ici 2050 et à fixer des objectifs de décarbonisation spécifiques pour l'immobilier. En moyenne, le portefeuille sélectionné sera aligné sur le parcours de décarbonisation du modèle CRREM, afin de limiter le réchauffement climatique à 1,5 °C.

### Que pouvons-nous faire ensemble ?

Ce guide présente des stratégies visant à améliorer la durabilité de vos lieux de travail. Nous avons, propriétaires et occupants, un rôle important à jouer dans la lutte contre le changement climatique et la contribution aux réductions substantielles de carbone exigées de l'ensemble du secteur des bâtiments. Ce guide est également une opportunité de communiquer et de se fournir un soutien mutuel.





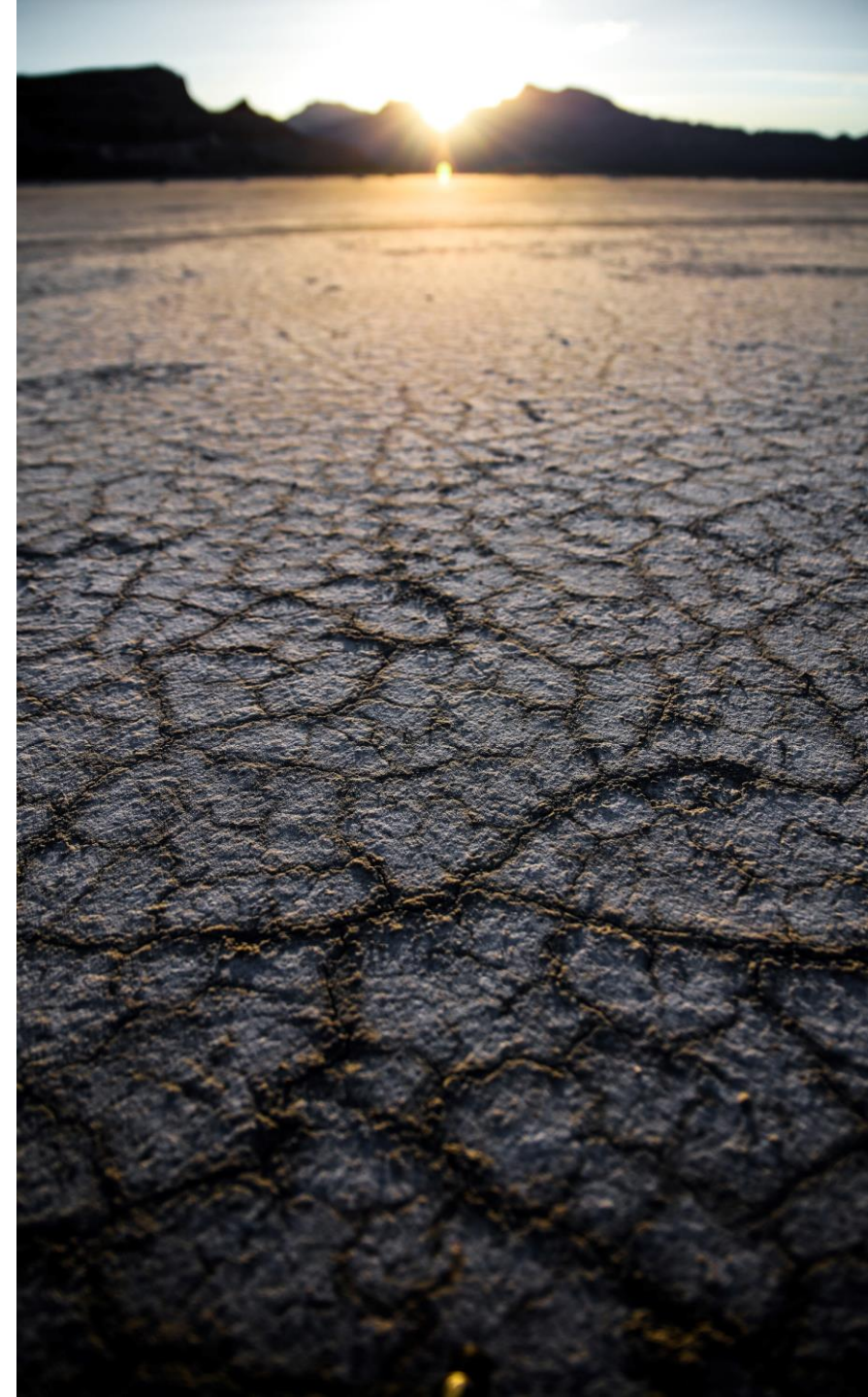
# Sommaire

## Structure et contenu du document

Le Guide de la durabilité des occupants couvre les domaines suivants :

- Énergie et eau : efficacité opérationnelle
- Déchets : « Réduire, réutiliser et recycler »
- Approvisionnement responsable
- Santé, bien-être, confort et productivité
- Déplacements sains et à faible impact
- Engagement communautaire

Des actions et des stratégies visant à améliorer l'efficacité et à réduire le coût des services d'utilité publique ont été identifiées pour chacun des domaines ci-dessus et structurées sous forme de listes dans deux sections distinctes : *Ce que GRE fait* et *Ce que vous pouvez faire*.



# Eau et énergie : efficacités opérationnelles

Gérer efficacement les ressources et réduire les coûts opérationnels



## Utilisation et contrôle

### Ce que GRE fait

- GRE contrôle la consommation d'eau et d'énergie des zones communes et recueille les données de consommation des locataires pour tous les actifs.
- GRE prévoit d'effectuer des audits énergétiques sur tous les actifs à forte consommation d'énergie.

### Ce que vous pouvez faire

- Être un champion ! Maîtriser les éléments de votre consommation et obtenir des informations exploitables sur les tendances et les possibilités d'économies d'énergie en installant un compteur énergétique intelligent.
- **Installer des systèmes de mesure intelligents** pour le gaz et l'électricité afin d'économiser sur vos factures d'énergie. Envisager également d'installer un compteur intelligent pour l'eau.
- **Suivre les programmes de maintenance** des équipements pour vous assurer que votre usine et vos équipements fonctionnent efficacement. Cela vous aidera à maintenir l'efficacité énergétique, l'hygiène et à réduire les coûts de réparation et d'exploitation.
- Partager vos données de consommation d'eau et d'énergie avec nous.

# Eau et énergie : efficacités opérationnelles

## Gérer efficacement les ressources et réduire les coûts opérationnels



### Gains opérationnels

#### Ce que GRE fait

- Dans ses projets de développement, GRE prévoit l'installation de systèmes de contrôle pour favoriser la flexibilité et l'économie des ressources.

#### Ce que vous pouvez faire

- **Éteindre les équipements** : vous assurer que les réglages correspondent aux horaires de travail et que les équipements soient éteints la nuit, le week-end et les jours fériés. Réduire le temps de mise en veille en activant les options de veille.
- Vérifier et **ajuster les paramètres clés des systèmes**. Ceux-ci pourraient être configurés et modifiés en fonction de la saisonnalité, de l'utilisation et de l'efficacité.
- **Adapter l'éclairage** à vos besoins réels et profitez de la lumière du jour : la lumière naturelle est gratuite et vous permet d'éteindre ou d'atténuer l'intensité de vos éclairages pendant la journée.
- Vous renseigner sur les **tarifs d'énergie verte** pour économiser de l'argent tout en réduisant votre empreinte carbone et en diminuant la pollution.
- Réduire la consommation d'eau : **couper l'eau dans les zones inutilisées** de vos installations pour éliminer le gaspillage dû aux fuites ou à une utilisation non contrôlée.





# Eau et énergie : efficacités opérationnelles

Gérer efficacement les ressources et réduire les coûts opérationnels



## Équipements efficaces

### Ce que GRE fait

- Dans ses projets de développement, GRE prévoit l'installation des systèmes d'énergie et d'eau les plus performants et, dans tous ses projets de rénovation, les installations d'eau sont équipées des systèmes alternatifs les plus efficaces (p. ex., robinets à faible débit, toilettes à double chasse d'eau).

### Ce que vous pouvez faire :

- **Éteindre les équipements lorsqu'ils ne sont pas utilisés** : penser à installer un temporisateur pour programmer la mise en marche et l'arrêt de votre système de chauffage et de refroidissement.
- Investir dans des **appareils à faible consommation d'énergie**. Privilégier ceux qui sont classés comme économes en énergie (étiquette énergétique > A+) et envisager d'utiliser des produits Energy Star (<https://www.energystar.gov/products>).
- **Éclairage** : lors du remplacement des ampoules fluorescentes, installer des LED (diodes électroluminescentes). Cela peut considérablement réduire la consommation d'énergie.
- Envisager d'installer des **capteurs de lumière et de mouvement** pour contrôler l'extinction des éclairages et l'atténuation de leur intensité. Cela est particulièrement utile pour les zones à faible fréquentation ou les zones à longues périodes d'inactivité.
- L'installation **d'aérateurs économiseurs d'eau** sur chaque robinet peut réduire le débit d'eau jusqu'à 60 % et diminuer la consommation d'eau dans votre bâtiment.
- Pour les espaces extérieurs, utiliser la quantité appropriée **d'eau d'irrigation, privilégier l'irrigation goutte à goutte** si possible. Cela peut facilement réduire votre consommation d'eau de 50-70 % sans altérer votre paysage.



# Eau et énergie : efficacités opérationnelles

Gérer efficacement les ressources et réduire les coûts opérationnels



## Sensibilisation et partage de l'information

### Ce que GRE fait

- GRE sensibilise ses employés et ses clients aux pratiques d'économie d'eau et d'énergie par le biais de campagnes internes, de formations internes sur des thèmes liés à l'environnement et via son site Web officiel.

### Ce que vous pouvez faire :

- Utiliser des éléments de signalisation et [diffuser du matériel pédagogique parmi le personnel et les utilisateurs des bâtiments sur les bonnes pratiques](#), les avantages qu'elles peuvent leur apporter et donner des conseils sur les pratiques d'économie d'énergie (par exemple, l'extinction des écrans, des lumières, des imprimantes). Il existe de nombreuses ressources gratuites sur Internet. Consultez-les et envoyez un [bulletin d'information hebdomadaire ou mensuel](#) à vos employés. Inclure des conseils et des astuces écologiques et exposer des faits sur l'environnement, la consommation d'énergie, des astuces pour économiser l'eau et les tendances des entreprises.
- Créer des [groupes de travail sur l'environnement](#) pour partager des idées et diffuser les initiatives que vous entreprenez.





# Déchets : réduire, réutiliser et recycler

## Préserver et protéger nos ressources naturelles limitées



### Plan de gestion des déchets et recyclage

#### Ce que GRE fait

- Pour toutes les propriétés multi-locataires dont nous contrôlons les zones communes, GRE prévoit d'effectuer des audits des flux de déchets pour déterminer la production de déchets et le taux de réacheminement des déchets.

#### Ce que vous pouvez faire :

- Veiller à prévoir les dispositions appropriées pour le recyclage des déchets : par exemple, des conteneurs appropriés pour le papier, le verre, les déchets alimentaires et le recyclage des cartouches d'encre d'imprimante, des batteries et des équipements électroniques.
- Épargner de l'argent et réduire les déchets en déterminant si un élément a une valeur marchande d'occasion ou une valeur pour les organisations caritatives.



### Options alternatives aux produits à usage unique

#### Ce que GRE fait

- Dans ses nouveaux développements, GRE prévoit des possibilités de **remplissage de bouteilles d'eau** afin de réduire les achats de bouteilles d'eau en plastique à usage unique.

#### Ce que vous pouvez faire :

- Utiliser des **produits alternatifs réutilisables** (p. ex., des tasses, des couverts, des assiettes, des sacs) ou, comme deuxième choix, des matériaux compostables à base de produits biologiques.
- Choisir de réparer les objets plutôt que de les éliminer.



# Déchets : réduire, réutiliser et recycler

## Préserver et protéger nos ressources naturelles limitées



### Engagement et sensibilisation

#### Ce que GRE fait

- GRE a défini des lignes directrices de conception durable afin d'orienter tous ses projets vers la minimisation des déchets et la maximisation de la réutilisation et du recyclage des matériaux.

#### Ce que vous pouvez faire

- Fixer un **objectif de recyclage** et suivre les progrès réalisés. Promouvoir la participation et l'implication des équipes en encourageant une certaine compétition !
- Élaborer un **programme d'engagement** et assurer la formation du personnel et des utilisateurs des bâtiments afin d'accroître la sensibilisation et la compréhension de l'importance du tri et du recyclage des déchets.
- Veiller à ce que les poubelles soient identifiées correctement et clairement pour améliorer la compréhension des flux de déchets et réduire la contamination dans votre recyclage.



# Approvisionnement responsable

Promouvoir l'économie circulaire, réduire les impacts environnementaux et sociaux négatifs dans votre processus d'approvisionnement



## Durabilité des matériaux et des fournisseurs

### Ce que GRE fait

- Afin de réduire notre empreinte environnementale globale, GRE se conforme à la politique d'approvisionnement du Groupe Generali pour les zones communes qui relèvent du contrôle de gestion du site. Il s'agit d'une politique de durabilité qui s'applique à la fois aux consommables courants (papier, toner, piles, etc.) et aux biens durables (lampes, matériel de bureau, etc.).

### Ce que vous pouvez faire

- Demander aux fournisseurs de démontrer leur approche de la gestion responsable, par exemple, en sollicitant les politiques de santé et de sécurité et les registres de performance, en vérifiant si le fournisseur dispose d'un système de gestion environnementale ou s'il est certifié conforme aux normes internationales de meilleures pratiques (ISO14001).
- Acquérir des produits certifiés écologiques et non toxiques afin de favoriser une meilleure qualité de l'air intérieur. Tenir compte de tous les produits : mobilier, appareils électroniques, papier, produits de nettoyage et sanitaires.
- Privilégier des produits portant un label écologique. Par exemple, Green Seal, Écolabel européen, Ecologo, Greenguard, FSC, PEFC, Certification ISO20400, Rainforest Alliance (<http://www.ecolabelindex.com/ecolabels>)





# Approvisionnement responsable

Promouvoir l'économie circulaire, réduire les impacts environnementaux et sociaux négatifs dans votre processus d'approvisionnement



## Efficacité des ressources

### Ce que GRE fait

- Parmi les points saillants des caractéristiques de durabilité des produits conformément à la politique d'approvisionnement du Groupe Generali, nous pouvons citer :
  - produits à contenu élevé de recyclage (p. ex., papier à contenu recyclé > 50 %)
  - produits qui peuvent être facilement réutilisés/recyclés (p. ex., « conception pour le démontage »)
  - produits qui peuvent être loués/ « achetés en tant que service » (p. ex., le mobilier)
- GRE choisit soigneusement ses fournisseurs de services d'entretien (y compris le nettoyage, la gestion des déchets et l'entretien général) pour ses bâtiments et accorde une grande attention à l'impact des contrats et des activités sur les aspects environnementaux.

### Ce que vous pouvez faire

- Augmenter la **longévité et la valeur des ressources** : analyser la nécessité pour l'entreprise d'acheter de nouvelles ressources et d'adopter une approche « d'économie circulaire » comprenant l'adéquation aux options de réparation et d'élimination en fin de vie.
- Privilégier les produits avec un emballage réduit ou réutilisable.
- Ne pas hésiter à **utiliser notre politique d'approvisionnement durable** et à l'adapter afin qu'elle reflète mieux vos besoins et vos priorités. Collaborer avec vos fournisseurs afin d'identifier des **options plus durables**.
- Contactez-nous pour en savoir plus.





# Santé, bien-être, confort et productivité

## Améliorer le lieu de travail de votre personnel et des utilisateurs des bâtiments

### Ce que GRE fait

GRE communique de manière proactive l'importance de la santé et du bien-être dans ses bâtiments pour permettre aux personnes de se donner un avenir plus sûr en prenant soin de leur vie et de leurs rêves.

### Ce que vous pouvez faire



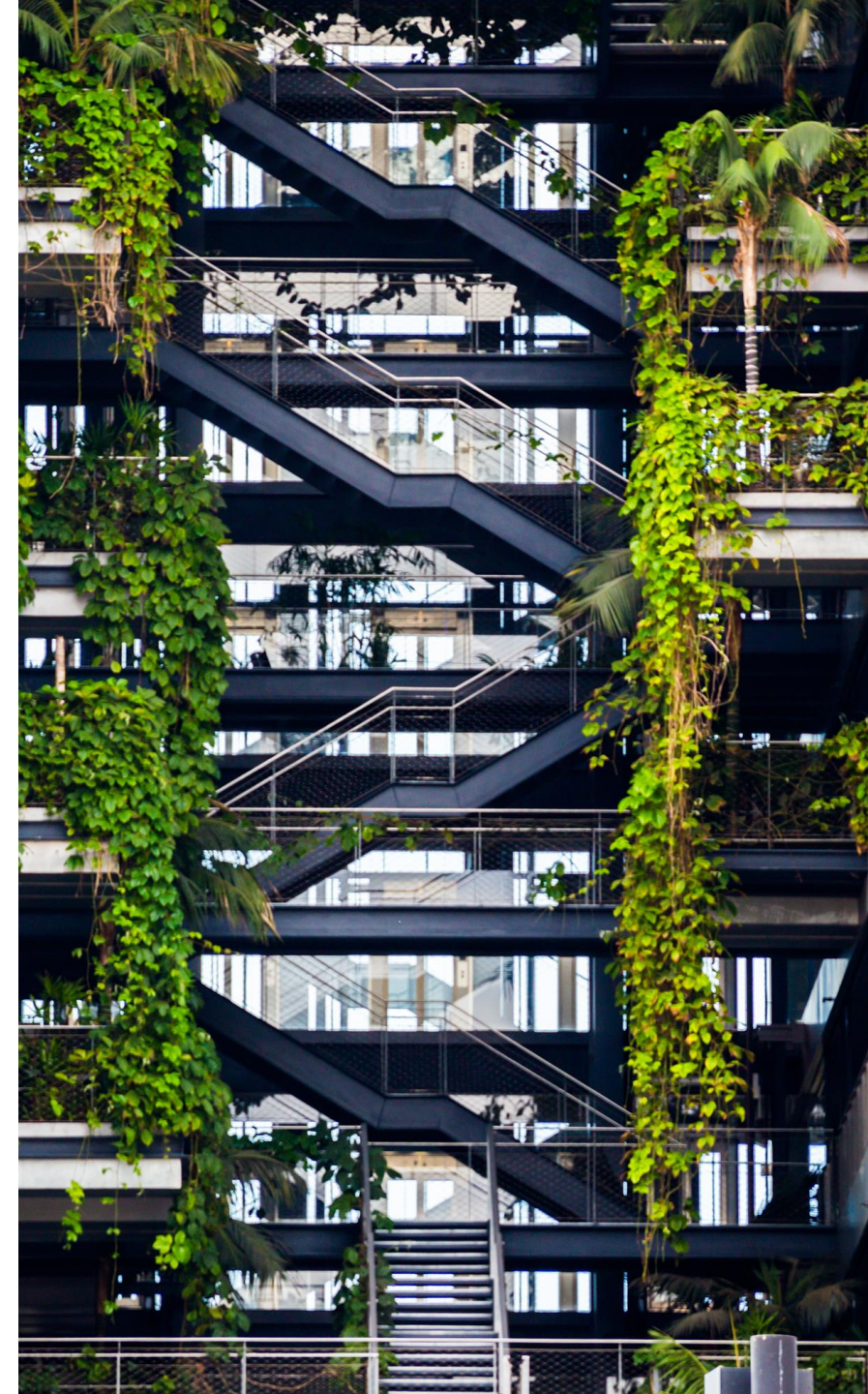
#### Végétation

- Installer des plantes d'intérieur : les environnements de verdure réduisent les niveaux de stress humain et améliorent la santé mentale. Aller au-delà de la simple installation de plantes en pot sur les bureaux et envisager des solutions d'aménagement paysager intérieur.
- Envisager des éléments vivants tels que des murs verts ou en mousse et des jardins intérieurs pour créer des espaces de repos.
- Tirer le meilleur parti des espaces extérieurs, avec de la végétation et des sièges.



#### Promouvoir des modes de vie sains et actifs

- Encourager l'utilisation des escaliers qui favorise un mode de vie actif.
- Choisir les escaliers plutôt que les ascenseurs chaque fois que vous le pouvez afin de renforcer les modes de vie actifs.
- Aménager votre espace de bureau avec des postes de travail flexibles (p. ex., bureaux assis-debout) pour soutenir les activités de travail flexibles et prévoir des contrôles des postes de travail afin d'améliorer le confort physique et de répondre aux besoins individuels.
- Prévoir des initiatives visant à encourager les personnes à se rendre au travail à pied ou à vélo et à faire de l'exercice régulièrement.







# Santé, bien-être, confort et productivité

Améliorer le lieu de travail de votre personnel et des utilisateurs des bâtiments



## Qualité de l'environnement intérieur

- Effectuer une évaluation annuelle des taux de ventilation, des températures, des niveaux d'humidité et des polluants afin d'obtenir des informations exploitables pour soutenir les améliorations de la qualité de l'air. Par exemple, la ventilation, le CO<sub>2</sub>, les particules, les composés organiques volatils (COV) et l'humidité peuvent tous avoir un impact sur la productivité et la santé.
- Vous pouvez trouver les produits permettant d'effectuer un contrôle de la qualité de l'air sur le site Web RESET  
<https://www.reset.build/directory/monitors/type/indoor>
- Utiliser des produits de nettoyage, des tapis, des peintures et des meubles à faible teneur en COV.



## Promotion des aliments sains et de l'eau potable

- Proposer des options d'alimentation saine sur place pour favoriser l'établissement d'une bonne nutrition chez les utilisateurs (p. ex., sélection de produits sains/distributeurs automatiques d'aliments sains).
- Prévoir des systèmes de remplissage des bouteilles d'eau afin d'encourager la consommation régulière d'eau et de contribuer à la réduction des déchets plastiques.
- Utiliser du matériel éducatif pour souligner les avantages d'une alimentation saine, de l'exercice et de la consommation d'eau potable.



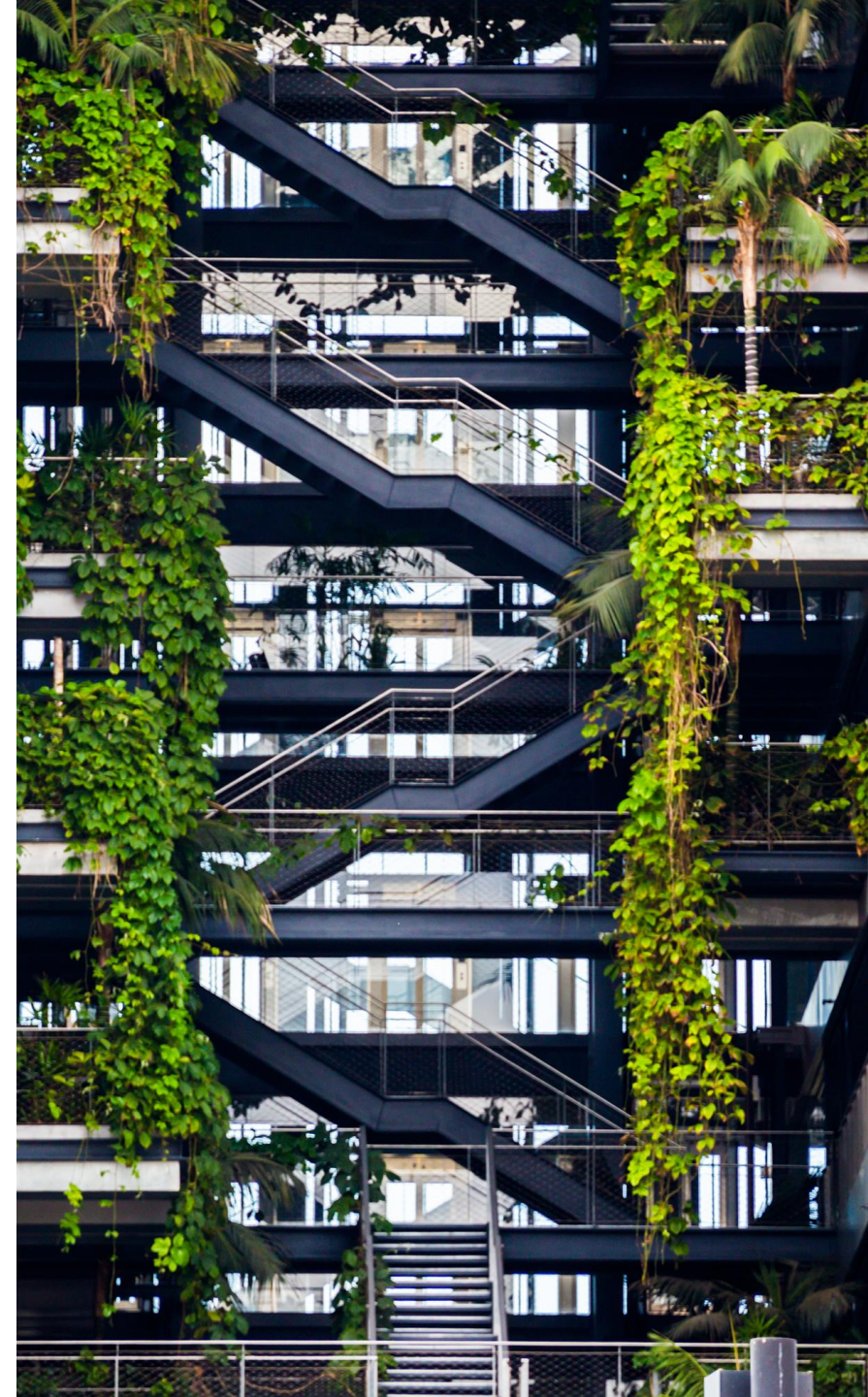
# Santé, bien-être, confort et productivité

Améliorer le lieu de travail de votre personnel  
et des utilisateurs des bâtiments



## Programme de santé & bien-être

- Utiliser un affichage permanent (p. ex., un tableau d'affichage) pour diffuser les sites d'intérêt à proximité (p. ex., parcs, salles de sport, alimentation saine).
- Élaborer un programme coordonné de santé et de bien-être pour les utilisateurs des bâtiments (p. ex., séances de fitness/yoga, clubs de lecture, classes de dessin/peinture, contrôles de santé sur place, événements de sensibilisation à la santé mentale) afin d'encourager les styles de vie actifs et l'engagement du personnel et des utilisateurs.





# Déplacements sains et à faible impact

## Promouvoir l'activité physique et réduire les impacts environnementaux négatifs

### Ce que GRE fait

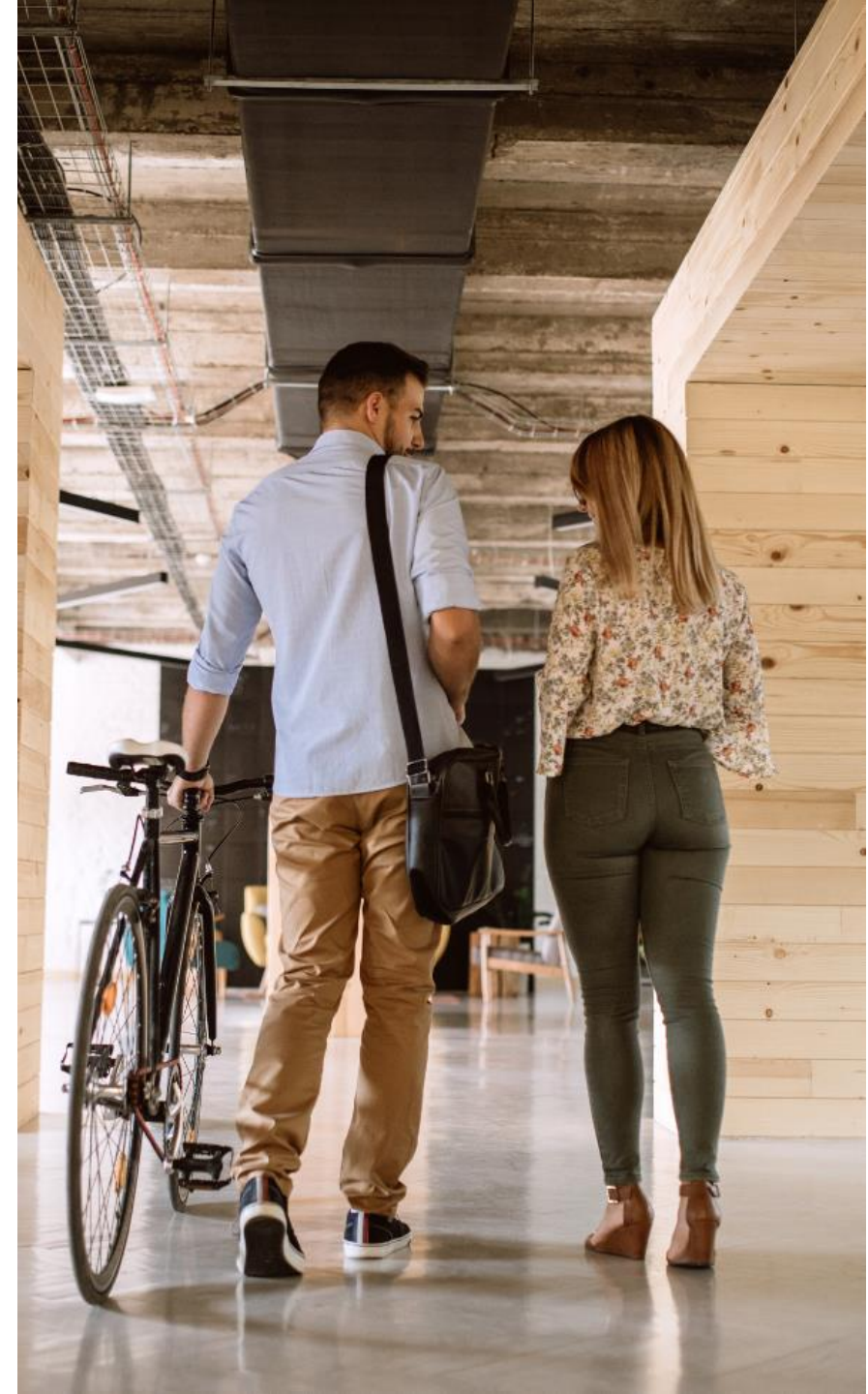
Dans la mesure du possible, GRE donne la préférence aux sites/bâtiments situés à proximité des réseaux de transport public, des pistes cyclables et des voies piétonnes, et installe des stations de recharge pour les véhicules électriques, des parkings de covoiturage, des râteliers pour vélos sûrs et des installations de fin de trajet.

### Ce que vous pouvez faire



#### Alternatives à faibles émissions

- Remplacer les voyages longue distance par des téléconférences afin de réduire l'empreinte environnementale de l'entreprise.
- Privilégier les trains par rapport aux avions et évaluer la nécessité du déplacement.
- Planifier les livraisons : il peut être judicieux d'organiser vos processus de commande et de veiller à ce que les commandes soient livrées en un minimum de trajets.
- Planifier votre voyage pour vérifier s'il existe une option de transport actif pratique pour un trajet que vous effectuez régulièrement.
- Minimiser vos émissions de carbone en voyageant en train ou en utilisant d'autres modes de transport public.
- Remplacer les voitures par des véhicules électriques ou hybrides.
- Choisir une aventure locale : la prochaine fois que vous prévoyez une excursion ou des vacances, songez aux options de loisirs près de chez vous !





# Déplacements sains et à faible impact

Promouvoir l'activité physique et réduire les impacts environnementaux négatifs



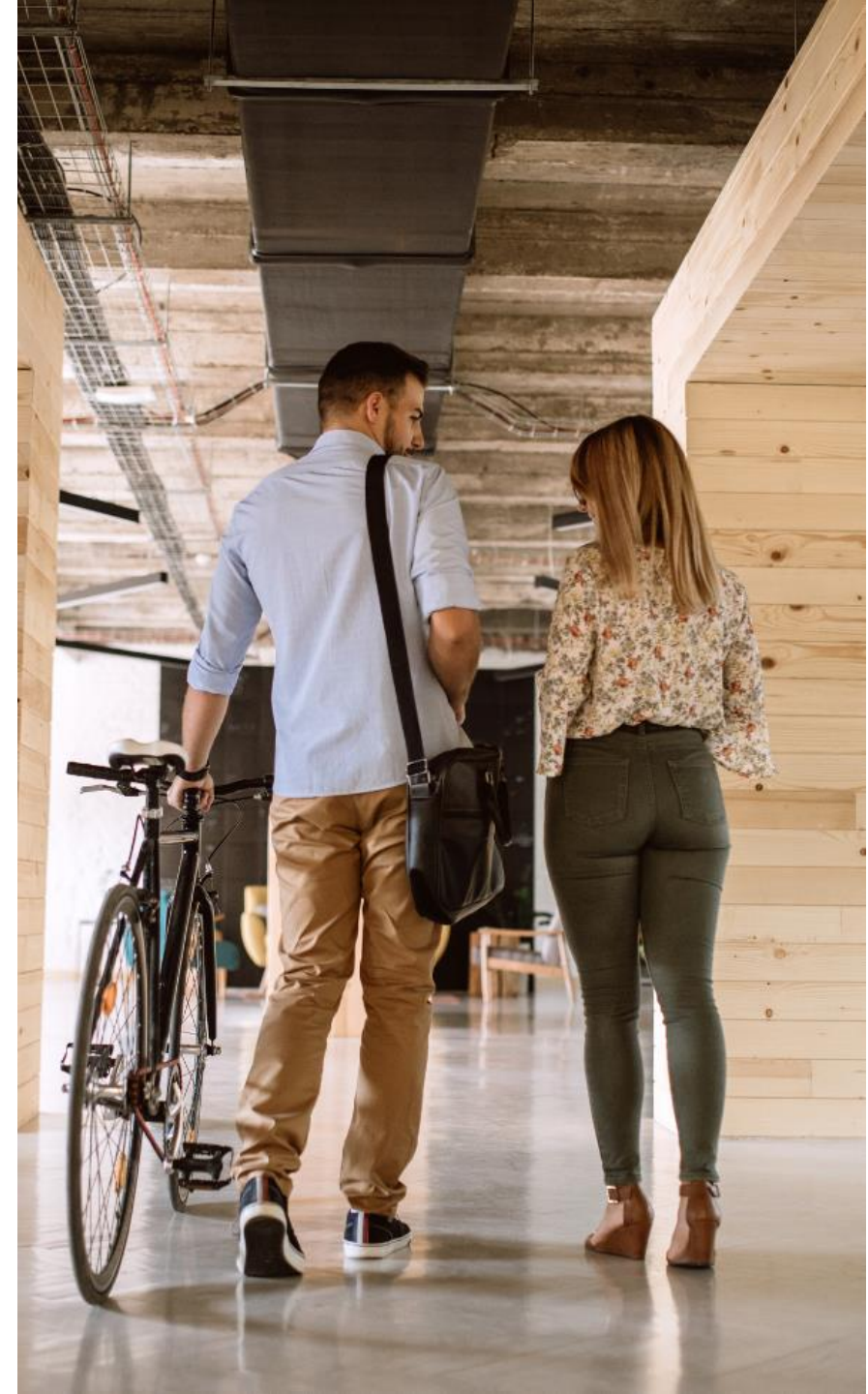
## Transport public

- Fournir des abonnements afin d'encourager les employés à utiliser le transport public.
- Diffuser les informations sur les déplacements locaux (par exemple, les itinéraires des bus, les horaires des trains) sur l'Intranet, le tableau d'affichage, par courrier électronique, etc.
- Consulter les informations sur les déplacements locaux (par exemple, les itinéraires des bus, les horaires des trains) sur l'Intranet, le tableau d'affichage, par courrier électronique, etc. avant d'utiliser votre voiture.
- Changer de mode de transport pour augmenter le pourcentage de trajets effectués à pied, à vélo et en transport public.
- Créer ou participer à une plate-forme ou un canal de covoiturage pour coordonner les opportunités de covoiturage, ou vérifier si une application est disponible dans votre région pour les transports quotidiens.



## Voyages écologiques et actifs

- Promouvoir la marche, le vélo et le covoiturage, ainsi que les avantages d'un mode de vie actifs et durable.
- Créer une plate-forme ou un canal de covoiturage pour coordonner les opportunités de covoiturage, ou vérifier si une application est disponible dans votre région pour les transports quotidiens.
- Emprunter les escaliers plutôt que l'ascenseur.
- Réaliser une enquête sur les déplacements des occupants pour connaître leurs habitudes et besoins en matière de déplacements quotidiens.





# Engagement communautaire

Créer un impact positif dans votre région et soutenir le sentiment d'utilité de vos employés

## Ce que GRE fait

GRE encourage les initiatives qui favorisent l'habitabilité des environnements où elle met en œuvre des développements et investit, en jouant un rôle actif au-delà des activités quotidiennes, avec un impact positif sur les communautés locales. Une enquête est envoyée aux occupants chaque année pour mieux comprendre leurs besoins en matières d'ESG.

## Ce que vous pouvez faire



### Engagement communautaire

- Fournir votre feed-back dans l'enquête ESG annuelle. Votre participation est essentielle pour nous aider à comprendre votre point de vue sur la durabilité.
- Dresser la liste des parties prenantes de votre communauté et apprendre à les connaître afin de détecter les lacunes en matière d'opportunités par secteur.
- Explorer les opportunités permettant de soutenir les fournisseurs de produits et services locaux (p. ex. meubles d'occasion, produits alimentaires, etc.).
- Publier des offres d'emploi au niveau local, en collaboration avec l'agence pour l'emploi locale et donner la priorité aux candidats locaux à un emploi ou à un stage d'apprentissage.
- Acheter des produits locaux et préférer les produits Km 0.
- Vous pouvez commencer à réduire les émissions provenant de toutes les activités et de tous les comportements humains : renouez avec l'environnement.





# Engagement communautaire

Créer un impact positif dans votre région et soutenir le sentiment d'utilité de vos employés



## Soutien aux organisations caritatives et opportunités de bénévolat

- Explorer les possibilités pour vous-même ou votre entreprise de vous impliquer dans la communauté locale.
- Adapter ce soutien aux points forts des membres de votre personnel et aux compétences qu'ils cherchent à développer.
- Envisager les possibilités de collaborer avec des groupes locaux (p. ex., école, hôpital, organisations caritatives, banques alimentaires) et des groupes communautaires (p. ex., club de jeunes, école, équipes sportives, forces de police).
- S'inscrire à un site de bénévolat pour permettre au personnel de gérer son temps de bénévolat.
- Promouvoir les opportunités de bénévolat liées à la durabilité pour les employés (p. ex., Journée de la Terre, ramassage des déchets, plantation d'arbres, installation de ruches d'abeilles) et les associations et organisations caritatives environnementales (p. ex., Friends of the Earth, Greenpeace, Earthwatch, Woodland Trust, Surfers Against Sewage).
- Organiser des occasions pour les employés de faire des dons d'argent ou d'offrir leur soutien d'une autre façon novatrice (p. ex., dons de sang, initiatives caritatives locales, etc.).
- Trouver des occasions de faire des dons d'argent ou d'offrir votre soutien dans votre région (p. ex., dons de sang, initiatives caritatives locales, etc.).

# Conclusions

L'objectif de ce guide est de fournir des idées pour des « gains rapides » peu ou pas coûteux qui pourraient faire la différence pour votre bâtiment en termes de coûts d'exploitation, d'impacts environnementaux, de niveaux de satisfaction et de bien-être du personnel/des utilisateurs des bâtiments.

Pour faciliter la mise en œuvre, voici quelques exemples de bonnes pratiques qui peuvent vous aider et soutenir votre entreprise :

- Identifier un champion de durabilité et/ou un groupe de travail
- Élaborer et mettre en œuvre un plan d'action, avec des objectifs et un processus de suivi
- Communiquer ce plan d'action au personnel/aux utilisateurs des bâtiments
- Proposer des formations et des ateliers simples et courts au personnel/aux utilisateurs des bâtiments
- Diffuser les bonnes pratiques et les idées – utiliser des cadeaux et des récompenses
- Aligner le plan d'action en matière de durabilité sur les valeurs et la stratégie de votre entreprise
- Intégrer le plan d'action en matière de durabilité aux procédures existantes de votre entreprise
- Si nécessaire, faire appel à des spécialistes tiers pour obtenir un soutien supplémentaire



# Avis de non-responsabilité

Ce rapport a été préparé par EVORA Global Limited pour Generali Real Estate dans le but de fournir aux locataires des actifs gérés par Generali Real Estate des conseils sur les considérations de durabilité afin d'améliorer la performance de durabilité des espaces loués. Les conseils offerts sont volontaires et n'affectent pas les obligations légales et/ou contractuelles/de location qui peuvent être en place.

Le guide présente des liens Web vers des prestataires de services potentiels qui pourraient soutenir la mise en œuvre des initiatives proposées. EVORA Global Limited et Generali Real Estate ne cautionnent pas les services de ces organisations et n'accordent aucune garantie quant à la performance des services fournis par ces organisations. Nous conseillons aux organisations de locataires de vérifier de manière indépendante si un prestataire de services est capable de répondre à leurs exigences. Toutes les photos utilisées dans le présent rapport sont des images autorisées provenant d'une bibliothèque d'images gratuites.

Un soin professionnel raisonnable a été apporté à l'élaboration de ce document. Notre travail repose sur certaines hypothèses qui ont été formulées à un moment donné sur la base des pratiques courantes du secteur et des technologies disponibles. Ces hypothèses peuvent évoluer au fil du temps, ce qui pourrait avoir un impact sur les conseils donnés. En outre, EVORA ne peut être tenue responsable de l'importance accordée au contenu de ce rapport par des tiers autres que le client désigné (y compris, sans s'y limiter, tout locataire des actifs gérés par Generali Real Estate).

© Evora Global Limited, Décembre 2023.